

# 台展三少年「林玉山、陳進、郭雪湖」在家鄉呼喚……



【館務簡訊】

你聽過「台展三少年」嗎？對於「日據時期」這個似遠又近的年代了解多少呢？這時期具代表性的三位台灣藝術家－林玉山、陳進、郭雪湖，在藝術之路的努力，以及現代藝術家的精彩作品，儘在國家圖書館藝術暨視聽資料中心，2015年7月14日至8月23日與您進行一場「家鄉的永恆對話」，共同關注我們生長的這片土地－台灣！

國家圖書館與廣達文教基金會，合辦「家鄉的永恆對話－台展三少年：林玉山、陳進、郭雪湖」展覽，介紹日據時期的台灣在地藝術家，在文化上所受到的衝擊及其成就，讀者能藉由林玉山、陳進、郭雪湖三少年，具時代性、本土性與生命力的作品，感受藝術家引領的新畫風，成為

當時藝壇改變的重要契機，並介紹現今在當代多元文化社會氛圍下生活的藝術家，在距離約100年的不同時空背景下，同樣表現家鄉主題的作品，進行新舊少年的對話，感受在不同時空下，藝術家在作品中所傳達的「家鄉情懷」！

林玉山（1907/4/1-2004/8/20），提倡自然寫生，以膠彩畫及水墨畫著稱，1927年與陳進、郭雪湖，同是第一批入選第一屆台灣美術展覽會的台籍東洋畫家，被稱為「台展三少年」，代表作〈蓮池〉於1930年入選第4屆台灣美術展覽會特優，1990年獲第15屆國家文藝特別貢獻獎；林玉山結合日本膠彩畫與中國水墨畫，拓展出重視寫生基礎、構圖嚴謹，與兼具墨彩和意境並重的風格，對台灣畫壇有深遠的影響。



台展三少年「林玉山、陳進、郭雪湖」在家鄉呼喚……

【館務簡訊】

陳進（1907/11/2-1998/3/27），以其女性特有細膩情感與敏銳觀察的精緻優雅畫風著稱，專長膠彩畫，她筆下呈現1930-1940年代穿戴時髦的摩登女性，展現十足的自信與高雅風采；陳進同時擁有許多第一的紀錄：1927年被列為「台展三少年」、1932年至1934年為台展東洋畫部唯一台籍審查員、1934年是第一位入選日本帝展的台籍東洋畫家、1997年獲第16屆行政院文化獎，是成立以來的第一位女性藝術家。

郭雪湖（1908/4/10-2012/1/2），具備勇於突破傳統與大膽嘗試實驗精神，是台灣膠彩畫的先鋒，也是以臺灣風情民俗納入創作題材的前輩藝術家。郭氏一生獻身藝術，2007年以99歲高齡獲第27屆行政院文化獎，成名作〈圓山附近〉為田園實景寫生，獲第二屆「臺灣美術展覽會」

特選，筆法細緻綿密，用色繁複和諧，濃艷奪目，被日本南畫大師松林桂月譽為「細密畫的變種」，〈圓山附近〉遂成為「雪湖畫派」之典範。

熱愛家鄉是我們與台展三少年的共同情感，今日的藝術家則以多樣的創作方式，關注我們生長的土地，藝術家洪天宇、黃步青、黃銘昌及李明則的作品，接班台展三少年對家鄉的愛，歡迎熱愛鄉土的您，感受台展三少年及現代藝術家眼中的「家鄉情懷」！在豐收的秋季，9月起由已故多才多藝的藝術家王農接棒，王農以畫馬聞名，同時唱畫俱佳，由戲入畫，作品融合西方技巧，落筆簡潔有力，粗獷中帶有拙趣，開啟國畫新脈。（知識服務組 高德爾）



郭雪湖〈南街殷賑〉



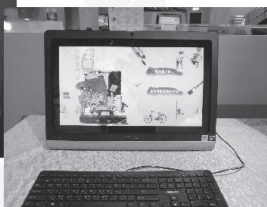
林玉山〈蓮池〉



陳進〈婦女圖〉



現代藝術家畫作



影音區